

Les accidents d'avalanche de l'année
2008-2009 en quelques chiffres :

- 69 accidents d'avalanche recensés.
- 24 accidents mortels.
- 35 décès dont :
 - 21 en randonnée ;
 - 9 en hors-piste ;
 - 4 en alpinisme ou cascade de glace ;
 - 1 en activité professionnelle.

Bilan des accidents d'avalanche 2008-2009

Entre le 1^{er} octobre 2008 et le 30 septembre 2009, l'Anena a recensé 69 événements avalancheux impliquant au moins une personne emportée. Parmi ces 69 accidents, 24 ont eu des conséquences mortelles et ont causé le décès de 35 personnes.

À l'inverse des deux saisons précédentes durant lesquelles la montagne avait été plutôt clémente, le nombre d'accidents mortels et celui des morts sont cette année supérieurs aux nombres moyens constatés sur les dix-neuf saisons précédentes (moyenne annuelle de 22 accidents mortels et de 31 décès sur la période octobre 1989 à septembre 2008). Trois accidents ont été particulièrement dramatiques, impliquant chacun le décès d'au moins trois personnes (et représentant le tiers de la totalité des décès) :

- 7 mars 2009 : 3 morts en randonnée sur la commune du Verneil (73) ;
- 11 mars 2009 : 4 morts en randonnée sur la commune de Valmeinier (73) ;
- 13 avril 2009 : 3 morts en randonnée sur la commune de Ristolas (05).

Le bilan ci-après a trait au nombre d'accidents mortels et non pas au nombre de morts, afin de livrer une image plus objective de l'activité avalancheuse mortelle en France.

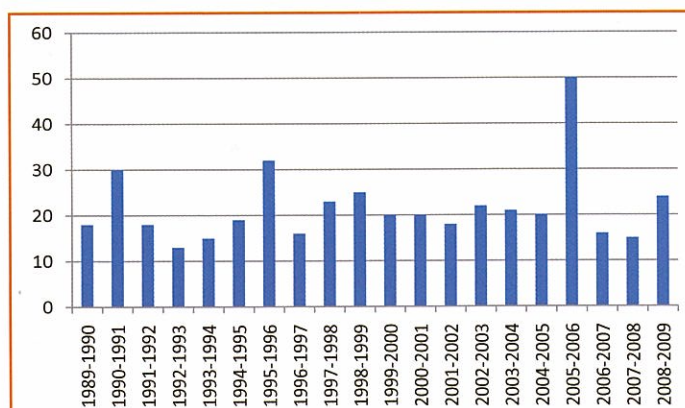


Figure 1 : Évolution du nombre d'accidents mortels d'avalanche en France - 1989/1990 à 2008/2009.

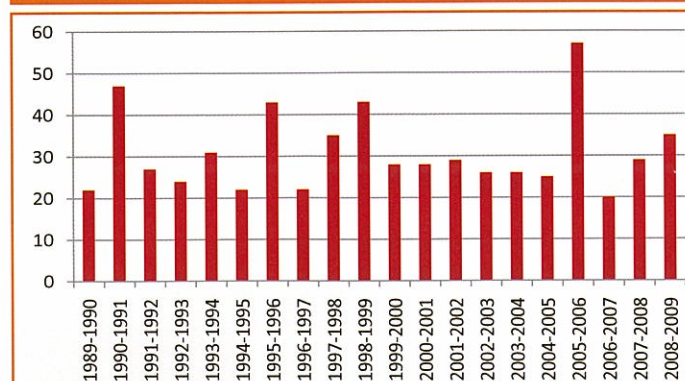


Figure 2 : Évolution du nombre de morts par avalanche en France - 1989/1990 à 2008/2009.

Bilan des accidents d'avalanche : mode d'emploi

Ce bilan est établi à partir des accidents d'avalanche survenus en France entre le 1^{er} octobre 2008 et le 30 septembre 2009 et répertoriés par l'Anena. Le bilan ne porte pas sur la totalité des accidents d'avalanche qui ont réellement eu lieu en France au cours de cette période. En effet, l'Anena ne peut prendre en compte que les accidents pour lesquels une information lui est parvenue. Cette collecte de données repose essentiellement sur la collaboration établie avec les services publics de secours en montagne : gendarmes des PGHM et PGM, CRS de montagne, sapeurs-pompiers et ponctuellement services de sécurité des pistes. Que l'ensemble de ces personnels soit ici remercié.

Une étude portant sur l'ensemble des accidents mortels survenus en France depuis le 1^{er} octobre 1989 nous permet de comparer cette saison 2008-2009 aux valeurs moyennes sur les dix-neuf années précédentes.

Les comparaisons avec les hivers précédents doivent toutefois être réalisées avec prudence, car il conviendrait, pour les réaliser, de rapporter les données brutes à la population exposée au risque d'avalanche, qui ne peut guère être connue avec précision.



Dessin : Alexis NOUAILHAT

Répartition par activité

Le nombre d'accidents mortels en hors-piste (8) et en alpinisme (2) est très proche des moyennes constatées sur les dix-neuf saisons précédentes (respectivement 8,9 et 2,4).

Au contraire, en randonnée on note un nombre d'accidents mortels et de morts bien plus important qu'en moyenne. L'Anena a en effet recensé pour cette activité 13 accidents mortels à l'origine de 21 décès, pour une moyenne annuelle de 8,8 accidents mortels et 12 décès. Les trois accidents particulièrement dramatiques qui se sont produits lors de la pratique de cette activité et cités précédemment alourdissent considérablement le bilan annuel en termes de décès.

Le surcroît global d'accidents mortels que l'on relève cette saison est donc principalement le fait de l'activité de randonnée.

Répartition par département

La répartition des accidents mortels par département est conforme à ce que l'on peut constater en moyenne depuis 1989. Les trois départements « nord-alpins », essentiellement la Haute-Savoie et la Savoie, contribuent, comme à l'accoutu-

Répartition par activités	Accidents recensés	Accidents mortels	Décédés
Randonnée	34	13	21
à ski	29	11	18
à raquettes	4	2	3
à snowboard	1	0	0
Hors-piste	26	8	9
à ski	21	7	8
à snowboard	5	1	1
Alpinisme	7	2	4
Habitation	1	0	0
Autre professionnel	1	1	1
	69	24	35

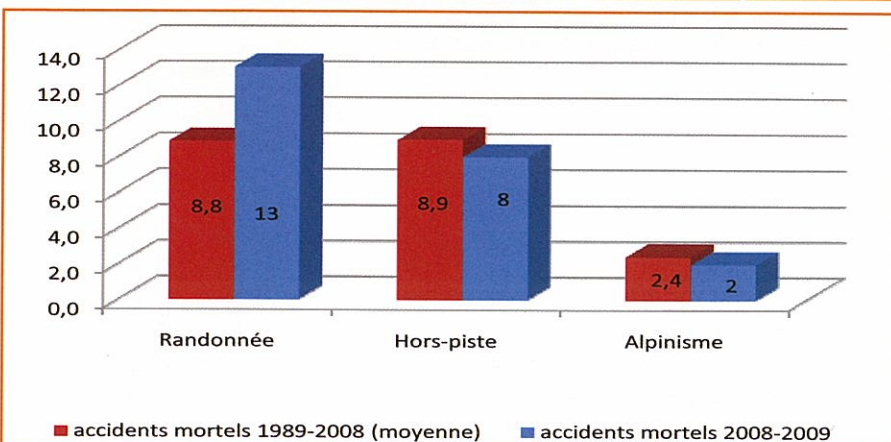


Figure 3 : Répartition selon l'activité du nombre d'accidents mortels en France durant la saison 2008-2009, comparée à la moyenne (période 1989/1990 à 2007/2008).

mée, pour les deux tiers au bilan des accidents mortels (tout au plus note-t-on un accident mortel de plus qu'en moyenne sur les deux départements savoyards). La grande fréquentation des massifs savoyards explique la forte représentativité de ces deux départements dans le bilan. Concernant les Alpes du Sud, on remarque moins d'accidents mortels qu'en moyenne dans les Hautes-Alpes et plus dans les Alpes-de-Haute-Provence (dans ce département, les deux accidents sont survenus sur la commune de Larche). On notera, fait exceptionnel, un accident mortel sur la commune de Gex (département de l'Ain), survenu alors que la victime pratiquait une randonnée à raquettes sur un chemin forestier.

Département	Accidents recensés	Accidents mortels	Décédés
Haute-Savoie	17	5	8
Savoie	18	9	15
Isère	10	2	2
Hautes-Alpes	8	2	4
Alpes-de-Haute-Provence	6	2	2
Alpes-Maritimes	1	1	1
Corse	1	0	0
Hautes-Pyrénées	2	1	1
Pyrénées-Orientales	1	1	1
Cantal	1	0	0
Puy-de-Dôme	2	0	0
Ain	1	1	1
Vaucluse	1	0	0
TOTAL	69	24	35

Les accidents au fil de l'hiver

L'enneigement précoce et souvent abondant dans les massifs français conduit au premier accident mortel dès la fin novembre.

Le mois de décembre voit un nombre d'accidents mortels deux fois supérieur à la moyenne : 5 pour un nombre moyen de 2,5 (moyenne sur la période 1989-90 à 2007-08).

A contrario, alors que le mois de février est traditionnellement le mois durant lequel se produisent habituellement le plus d'accidents mortels d'avalanche (6 accidents mortels en moyenne sur les dix-neuf dernières saisons), on ne comptabilise que 2 accidents mortels durant le mois de février 2009.

Trois périodes particulières ont concentré la plus grande part des accidents mortels et des décès de l'année :

- les premiers accidents sont précoces et surviennent essentiellement au cours des week-ends des 6/7 et 13/14 décembre (avec respectivement 3 et 1 victimes).
- Dans les Alpes du Nord, suite à des chutes de neige sur un manteau neigeux fragilisé, la semaine du 20 au 25 janvier 2009 concentre une grande part des accidents mortels de la saison : 7 accidents mortels (alors qu'en moyenne on en compte 5 durant le mois de janvier), occasionnant 9 décès. Le week-end des 24

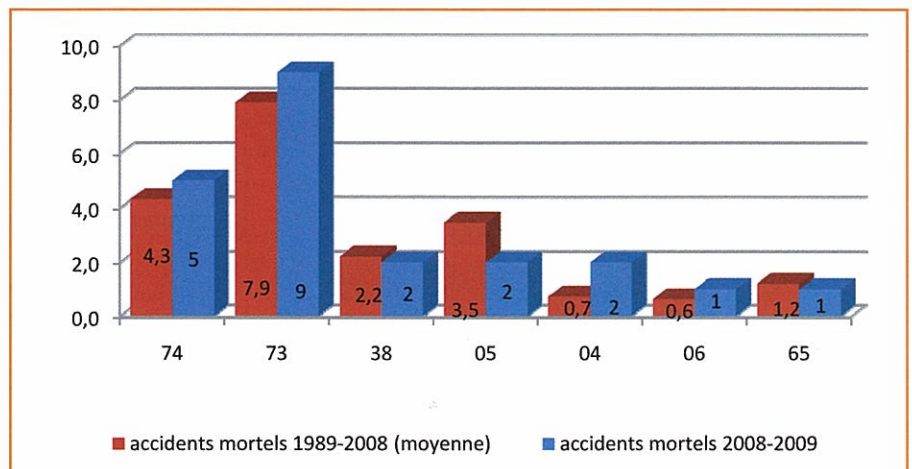
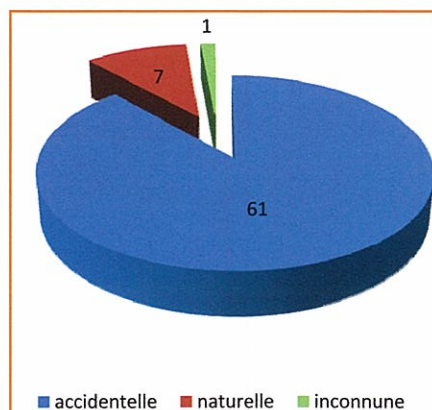
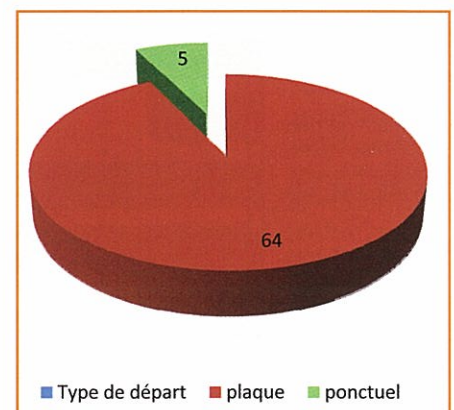


Figure 4 : Répartition selon le département du nombre d'accidents mortels en France durant la saison 2008-2009, comparée à la moyenne (période 1989/1990 à 2007/2008).



Répartition selon la cause de départ du nombre d'accidents (n=69) - France - 2008/2009.



Répartition selon le type de départ du nombre d'accidents (n=69) - France - 2008/2009.



et 25 janvier 2009 a été particulièrement dramatique : 5 accidents mortels sont à l'origine du décès de 7 personnes.

➤ Toujours dans les Alpes du Nord, la semaine du 6 au 11 mars, et particulièrement le week-end des 7 et 8, connaît de nombreux accidents, dont 3 mortels, à l'origine de 8 décès.

Conclusion

Cinquième année la plus dramatique depuis octobre 1989 en termes d'accidents mortels d'avalanche, la saison 2008-2009 a été marquée par un enneigement précoce, des chutes de neige fréquentes et réparties dans le temps et l'espace, et le maintien d'un temps froid de décembre à

février à même de conserver le manteau neigeux et ses fragilités.

Un fort enneigement dès fin novembre s'est traduit en décembre dans les Alpes du Nord par un nombre d'accidents mortels et de décès double de la moyenne pour ce mois. Dans les Alpes du Sud, les massifs frontaliers avec l'Italie ont connu des chutes de neige exceptionnelles, notamment durant la semaine du 15 au 19 décembre : des voies de communication, des habitations et autres bâtiments ont été touchés. Fort heureusement, un seul blessé a été à déplorer lors de ces événements avalancheux.

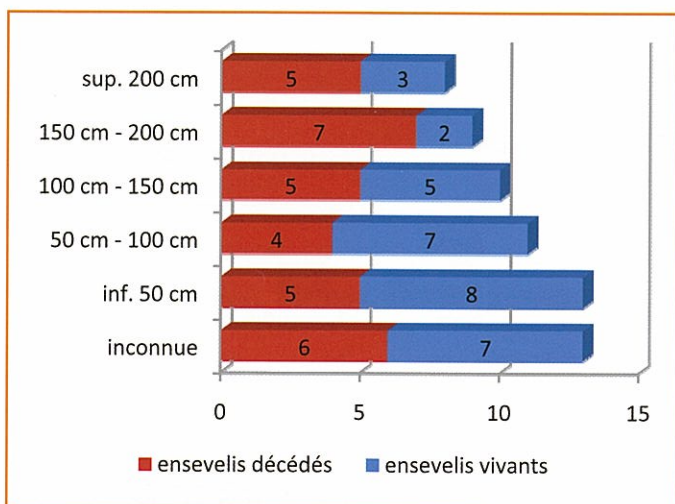
La neige était par ailleurs présente sur l'ensemble des massifs français et des accidents sont survenus en des lieux où

l'Anena n'en avait jamais recensé (Mont Ventoux, pays de Gex notamment).

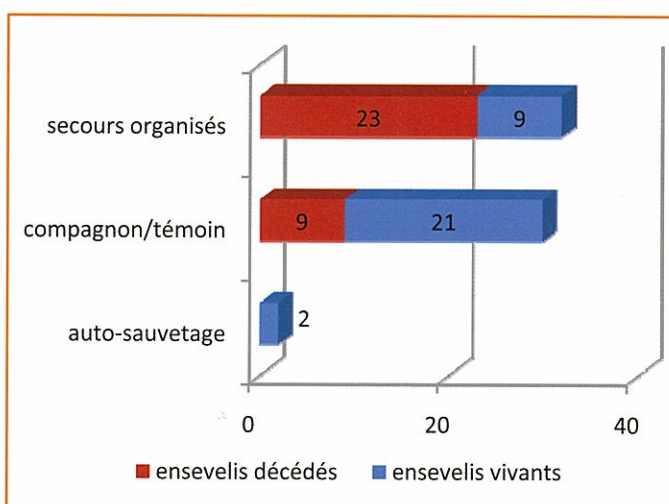
Avec quatre accidents de plus qu'en moyenne, l'activité de randonnée paie le plus lourd tribut pour la troisième année consécutive, tandis que le nombre d'accidents mortels en hors-piste et alpinisme reste conforme à cette moyenne pluriannuelle.

Une fois de plus, on peut penser que les conditions nivo-météorologiques de l'hiver expliquent pour une bonne part ce bilan annuel des accidents d'avalanche. ■

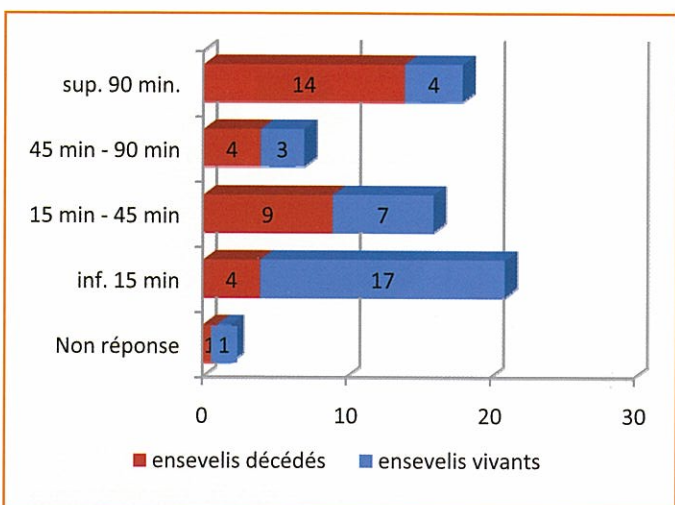
Frédéric JARRY
ANENA



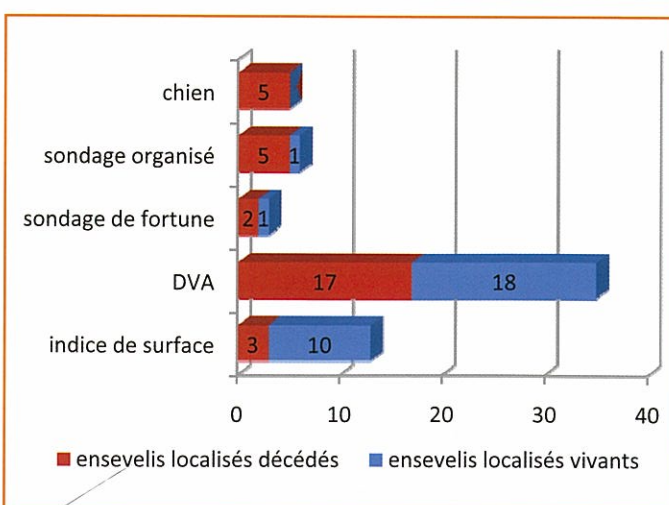
Répartition selon la profondeur d'ensevelissement du nombre de personnes ensevelies (n=64) - France - 2008/2009.



Répartition selon le type de secours du nombre de personnes ensevelies (n=64) - France - 2008/2009.



Répartition selon le temps d'ensevelissement du nombre de personnes ensevelies (n=64) - France - 2008/2009.



Répartition selon le moyen de localisation du nombre de personnes ensevelies (n=62) - France - 2008/2009.

Tableau récapitulatif des accidents recensés par l'ANENA entre le 1^{er} octobre 2008 et le 30 septembre 2009

Date	Dépt	Emportés	Ensevelis	Décédés	Blessés	Indemnes	Activité
13/10/2008	74	3	1	0	2	1	alpinisme
25/11/2008	04	1	1	0	0	1	randonnée
29/11/2008	38	3	0	0	1	2	randonnée
30/11/2008	38	1	1	1	0	0	randonnée
06/12/2008	73	1	1	1	0	0	hors-piste
07/12/2008	38	1	0	0	0	1	hors-piste
07/12/2008	38	1	1	0	0	1	hors-piste
07/12/2008	38	1	0	0	1	0	randonnée
07/12/2008	04	1	1	1	0	0	randonnée
07/12/2008	06	1	1	1	0	0	hors-piste
08/12/2008	38	1	1	0	1	0	hors-piste
13/12/2008	73	1	0	0	1	0	hors-piste
13/12/2008	63	2	1	0	0	2	randonnée
13/12/2008	63	2	2	0	1	1	randonnée
14/12/2008	74	1	0	0	1	0	randonnée
14/12/2008	01	2	0	1	1	0	randonnée
16/12/2008	05	3	1	0	1	2	habitation
20/12/2008	73	3	0	0	0	3	hors-piste
20/12/2008	66	2	1	1	1	0	randonnée
08/01/2009	20	2	1	0	1	1	randonnée
10/01/2009	74	2	2	2	0	0	alpinisme
11/01/2009	05	1	0	0	1	0	hors-piste
14/01/2009	65	1	0	0	1	0	hors-piste
20/01/2009	74	2	0	0	0	2	hors-piste
20/01/2009	74	1	1	0	1	0	hors-piste
20/01/2009	74	1	1	1	0	0	hors-piste
20/01/2009	73	2	1	1	0	1	hors-piste
20/01/2009	04	10	3	0	5	5	randonnée
21/01/2009	05	1	0	0	1	0	hors-piste
21/01/2009	04	1	1	0	1	0	randonnée
22/01/2009	74	2	1	0	0	2	hors-piste
22/01/2009	73	1	0	0	1	0	hors-piste
22/01/2009	73	2	0	0	1	1	hors-piste
22/01/2009	15	2	0	0	2	0	randonnée
24/01/2009	74	4	3	2	0	2	randonnée
24/01/2009	74	1	1	0	1	0	hors-piste
24/01/2009	73	3	3	2	1	0	hors-piste
24/01/2009	73	1	0	0	0	1	hors-piste
24/01/2009	38	1	1	1	0	0	hors-piste
25/01/2009	73	1	1	1	0	0	hors-piste
25/01/2009	73	1	1	1	0	0	randonnée
25/01/2009	38	4	0	0	0	4	hors-piste
27/01/2009	65	2	2	1	1	0	randonnée
07/02/2009	05	2	1	0	1	1	hors-piste
08/02/2009	05	1	0	0	1	0	randonnée
11/02/2009	74	1	1	0	1	0	randonnée
12/02/2009	05	1	1	1	0	0	randonnée
13/02/2009	74	1	0	0	1	0	hors-piste
14/02/2009	04	1	1	1	0	0	randonnée
16/02/2009	73	1	0	0	0	1	randonnée
20/02/2009	74	1	0	0	1	0	randonnée
28/02/2009	83	1	0	0	1	0	alpinisme
06/03/2009	74	1	1	0	0	1	randonnée
07/03/2009	73	3	3	3	0	0	randonnée
07/03/2009	73	1	1	1	0	0	autre pro
08/03/2009	74	2	0	0	1	1	randonnée
11/03/2009	73	8	7	4	3	1	randonnée
12/03/2009	38	1	0	0	1	0	randonnée
12/03/2009	38	3	0	0	1	2	randonnée
04/04/2009	74	1	1	1	0	0	randonnée
04/04/2009	73	4	4	1	2	1	hors-piste
13/04/2009	73	3	1	0	1	2	randonnée
13/04/2009	05	10	5	3	1	6	randonnée
17/04/2009	04	1	1	0	1	0	randonnée
21/04/2009	74	1	0	0	1	0	alpinisme
21/04/2009	73	2	0	0	2	0	alpinisme
27/04/2009	73	6	0	0	2	4	randonnée
16/05/2009	05	2	0	0	0	2	alpinisme
24/06/2009	74	2	0	2	0	0	alpinisme
69 accidents		141	64	35	51	55	